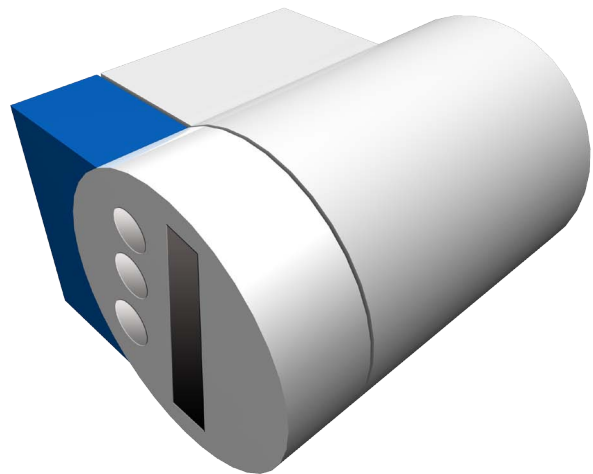
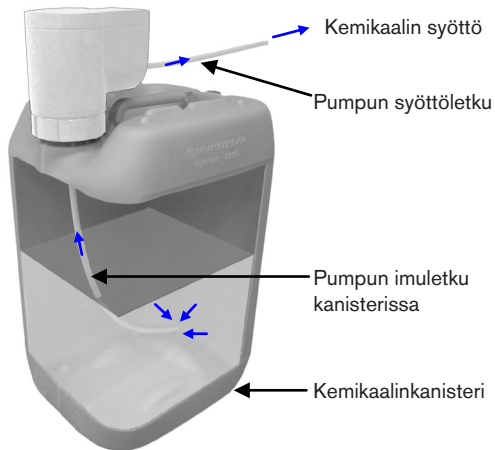




DPT-BC-pumppu



ASENNUS -

JA KÄYTTÖOHJE FOSFIGHTER FOSFORINSAOSTUSYKSIKKÖ

Kiitos että valitsitte FANN VA-tekniikka AB:n FosFighter fosforinsaostusyksikön.

FosFighter fosforinpoistoyksikön asennuksen saa suorittaa vain pätevydet omaava ammattilainen. Asennus, joka ei täytä sähkö- ja vesiliitoksilta vaadittua tasoa, voi aiheuttaa hengenvaaran tai vesivahingon. Sopiva liitospaikka viemäriin on tiskialtaan alla, WC:n yhteydessä, suihkutiloissa tai muissa tiloissa joissa metrin säteellä, viemäri ja sähkö.

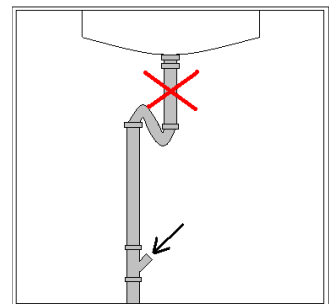
DPT-BC -pumppun tekniset tiedot

Pumpun tuotto: ilmoitettu laitteen tyyppikilvessä
Käyttöjännite: 24 Vdc, tehonkulutus 12 VA
Ulkoiset verkko- ja jännite: tulojännite 100...230 Vac 50/60 Hz, lähtöjännite 24 Vdc, maks.15 VA
Pumpun kotelo ulkomitat (L x S x K, mm): 80 x 90 x 100
Paino: < 1 kg
Suojausluokka: IP 44
Lämpötila: käyttö +5...+40 oC, varastointi -10 ... +65 oC

DPT-BC -pumppun toimituksen sisältö

1. DPT-BC -pumppu
2. Kierresovitin pumpun kiinnittämiseksi 15 litran kanisteriin (sovitin on laitetta toimitettaessa paikallaan)
3. Verkko- ja jännite 230 Vac / 24 Vdc
4. Imuletku, 0,5 m, sisähalkaisija 4,5 mm, luonnonvalk. PES
5. Syöttöletku, 3 m, sisähalkaisija 4 mm, kirkas PVC
6. Lämpöeristetty/tiivisterengas syöttöletkun kiinnittämiseksi altaan poistoputkeen, musta kumi
7. Tämä asennus- ja käyttöohje

Annosteluputken liitospaikka viemäriin ei saa koskaan olla ennen vesilukkoa. Putken tulee kulkea lyhintä mahdollista reittiä kemikaaliannostelijalta viemäriin liitospaikkaan siten että neste putkessa kulkee painovoimaisesti runkoviemäriin.



Vältä putken taivuttamista. Pistorasias ja liitospaikka viemäriin tulee löytyä 1 metrin päästä saostuslaitteesta.

Saostusaine

Vain FosFighter fosforinsaostuskemikaalia, joka on kehitetty FosFighter fosforinpoistoyksikköä varten, saa käyttää järjestelmässä. Jos järjestelmässä käytetään muuta ainetta, ei voida taata että järjestelmä toimii ja tällöin takuu jonka FANN järjestelmilleen antaa ei ole voimassa.

Fosforinsaostuskemikaali on syövyttävää, sen pH on alhainen eli se on hapanta. Tämän takia se aiheuttaa ärsytystä iholle joutuessaan. Lue huolellisesti ohjeet kemikaalinkanisterista. Jos perheessä on pieniä lapsia, tulee kaapin, jossa kemikaalia pidetään, olla lapsiturvallisesti lukittu. Kemikaalin joutuessa silmään tulee silmää huuhdella runsaalla vedellä ja ottaa yhteyttä lääkäriin.



Asennus (ohjeen numeroidut kohdat viittaavat vastaaviin kuviin)

Pumppua ohjataan aikaperusteisesti tai ulkoisella sulkeutuvalla kosketinsignaaliilla. Pumppu kanistereineen tulee sijoittaa paikkaan, josta on lyhyt matka kemikaalin syöttöpisteeseen (esimerkiksi allaskaappiin).

① Kiinnitä 0,5 m pituinen luonnonvalkoinen jäykkä imuletku pumpun pohjassa olevaan liittimeen työntämällä letku liittimen pohjaan asti. Huomautus: Suorista imuletku käsin ennen pumpun kiinnittämistä kanisteriin.

② Jos käytössä on vakio 10 litran kemikaalikanisteri, kiinnitä pumppu siihen seuraavasti (kierresovitin pumpussa paikoillaan): Poista kanisterin korkki ja kiinnitä pumppu sen tilalle: Pitele pumppua toisella kädellä ja kierrä toisella kädellä pumpun korkkiosaa myötäpäivään tiukasti kiinni kanisteriin. Huomautus: Vaikka pumppu on kierretty kanisteriin kiinni, sitä voi edelleen kääntää haluttuun asentoon. Jos käytössä on suurempi kuin 10 litran kanisteri, poista pumpun kierresosasta muovinen kierresovitin kiertämällä se irti. Kiinnitä sitten pumppu kanisteriin edellä esitetyllä tavalla.

③ Kiinnitä 3 m pituinen kirkas kemikaalin syöttöletku pumpun takaosaan ja toinen pää syöttökohtaan.

④ Liitverkkoalaite pumppuun seuraavasti: **VAROITUS:**

⑦ Kokeile pumpun toimivuus MANUAL FEED -painikkeella. Pumppu käy ja syöttää kemikaalia niin kauan kuin painiketta painetaan. Huomautus: Aluksi syöttöletkusta voi tulla pelkkää ilmaa, koska letku on tyhjä. Hetken kuluttua alkaa tulla kemikaalia.

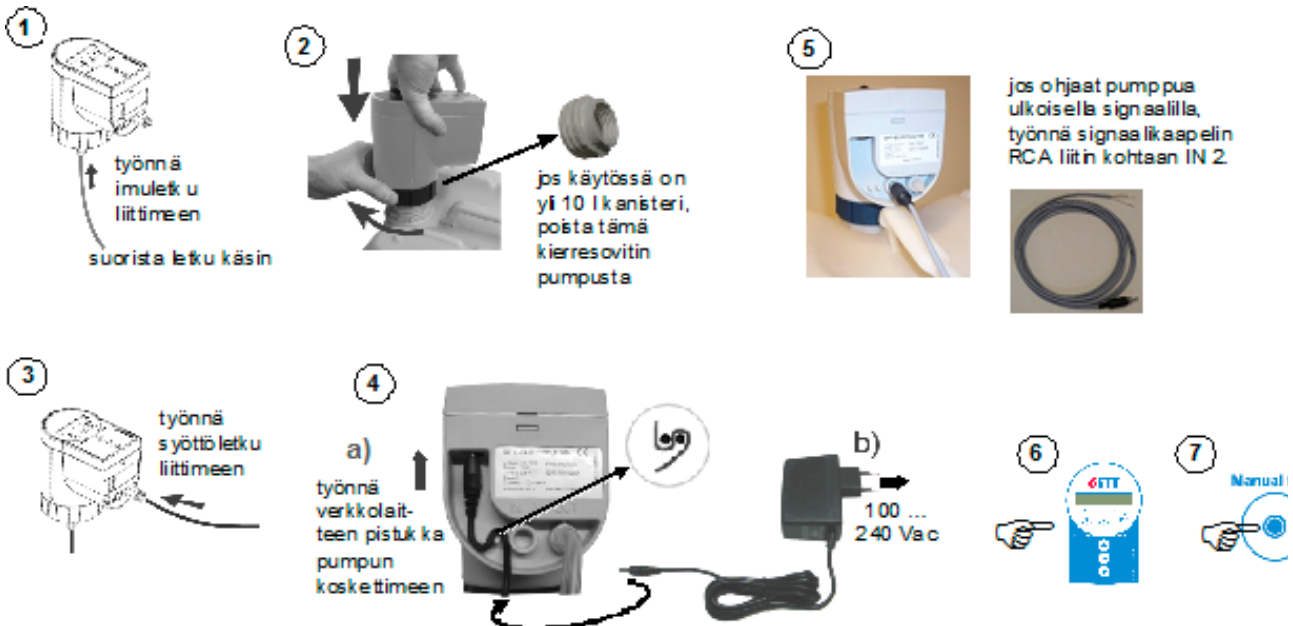
Ylläpito ja huolto

Tarkista säännöllisesti, että kanisterissa on kemikaalia. Jos se on loppunut, irrota verkkolaite seinäkoskettimesta. Irrota sitten pumppu kanisterista (kierrä korkkiosa auki vastapäivään), vaihda tyhjä kanisteri täysinäiseen, kiinnitä pumppu kanisteriin, kiinnitä verkkolaite seinäkoskettimeen ja tee tarvittavat asetukset pumpun käyttöpaneelin kautta.

Jos laite ei annostele kemikaalia vaikka pitäisi, varmista, että verkkolaite on kiinnitetty kunnolla seinäkoskettimeen ja että letkut ovat kunnolla paikoillaan. Tarkista myös laitteelle ohjelmoidut asetukset (kohta 10).

Kokeile pumpun toimivuus Manual feed - painikkeella (kemikaalin käsisyöttö). Pumpun tulee käydä ja kemikaalin syötön tapahtua niin kauan kuin Manual feed - painiketta pidetään painettuna.

Toimintahäiriö- tai vikatilanteessa toimi aina kohdan 4. turvallisuusohjeiden mukaisesti. Jos toimintahäiriötä ei saada eliminoidua tässä ohjeessa esitetyillä toimenpiteillä, irrota



Pumppu voi käynnistyä.

a) Liitä verkkolaitteen johdon pistukka pumpun takaosassa olevaan koskettimeen. Työnnä pistukkaa ylöspäin koskettimen pohjaan asti. Taivuta johto kulkemaan pumpun rungossa olevien kahden vedonpoistotapin kautta kuvan osoittamalla tavalla.

b) Kiinnitä verkkolaite seinäkoskettimeen (jännite 100...240 Vac). Pumppu tulee nyt jännitteelliseksi.

⑤ Ohjattaessa pumppua ulkoisella kosketinsignaaliilla, kytke signaalikaapelin RCA liitin kohtaan IN2.

⑥ Tee tarvittavat toimintojen asetukset pumpun käyttöpaneelin kautta ohjeen kohdassa 10. esitetyllä tavalla.

verkkolaite seinäkoskettimesta ja ota yhteys toimittajaan.

Laitteen kuljettaminen ja hävittäminen käytöstä poistamisen jälkeen

Ennen pumpun kuljettamista varmista, että sen sisään ei ole jäänyt kemikaalia. Huuhtelee pumppu seuraavasti pumpuamalla ilmaa sen läpi: Irrota pumppu kanisterista, kytke laitteeseen virta ja paina Manual feed -nappia, kunnes kemikaalia ei enää tule ulos annostusliittimestä. Pakkaa pumppu asianmukaisesti kuljetusvaurioiden välttämiseksi.

Hävitä pumppu noudattamalla sähkö- ja elektroniikkalaitteiden hävittämisestä annettuja määräyksiä. Sähkö- ja elektroniikkalaitteet ovat ongelmajätettä. Älä koskaan hävitä pumppua sekajätteiden mukana.

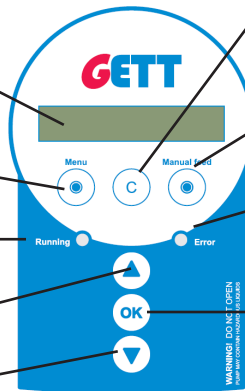
LCD-näyttö: Näyttää laitteen toimintovalikon, eri asetusten tilan, kellonajan sekä muistutus- ja hälytysviestejä

Menu-painike: Painallus: askeltaa valikossaseuraavaan kohtaan

Running -merkkilamppu: Vilkkuva: Laitte on toimintavalmis, mutta pumppu ei käy sillä hetkellä. Jatkuvasti palava: Pumppu käy (ohjelmoitu syöttö tai käsisyöttö on käynnissä).

"seuraava" / "+" -painike

"edellinen" / "-" -painike



C-painike (Cancel): Painallus: hylkää valitun tai asetellun arvon tai poistuu valikosta perustilaan

Manual feed -painike: Painettaessa pumppu käy (kemi- kaalin käsisyöttö)

Error -merkkilamppu: Vilkkuva: Kemikaali vähissä tai muu hälytys. Jatkuvasti palava: Kemikaali loppu tai muu toiminnan estävä häiriö.

OK-painike: Painallus: hyväksyy valitun tai asetellun arvon ja LCD-näytöllä siirrytään seuraavaan valikkokohtaan

Käyttötuntien laskuri: Painamalla OK samalla kuin virtaa kytketään päälle, näyttöön ilme nee sähköverkkoon kytkentätunnit sekä pumppaustunnit.

Painikkeet

LCD perusnäyttö

12:30:05

Säädä arvo nuoleilla ja vahvasta painamalla OK.

(Näyttö: ARVO VALITTU).

MENU: siirry päävalikossa

OK: seuraava arvo/arvo valittu

C: Takaisin perusnäyttöön

LANGUAGE:
ENGLISH

Säädä kieli nuoleilla ja paina OK.
ENGLISH/SVENSKA/SUOMI

AIKA:
12:30

Säädä aika nuoleilla tunti ja paina OK, minuutti ja paina OK. AIKA tt:mm

SYÖTTÖTAPA:
ASUKASLUKU

Valitse syöttötapa nuoleilla ja paina OK.
ASUKASLUKU/VUOTUINEN TILAVUUS/ULKOINEN SIGNAALI

ASUKASLUKU:5

Valitse asukasluvu nuoleilla ja paina OK.
140 HENKILÖÄ

PÄIVITTÄINEN TILAVUUS:
00000 L/VUOROKAUSI

Säädä päivittäinen käytetty vesimäärä nuoleilla ja paina OK.

1 99999 L/VUOROKAUSI

ULKOINEN SIGNAALI:

Säädä signaali aikaväli nuoleilla ja paina OK.
10/100/1000 LITRAA

Ainetilavuus (0 - 1000 litraa)

AINETILAVUUS:
15 LITRAA

Säädä ainesäiliön tilavuus nuoleilla ja paina OK.

Hälytys

SAOSTUSAINE VÄHISSÄ
PAINA OK!

Hälytys kuin 10 % saostusaineesta jäljellä. Error valo vilkkuu. Paina OK.

SAOSTUSAINE LOPPU
PAINA OK!

Hälytys kuin aine loppu. Error valo palaa. Paina OK niin ainemäärä nollaantuu.

DPT-BC pumpun toimintojen asetukset sekä hälytykset

Kun pumppuun kytketään sähkö, laitteen näytöllä näkyy aluksi muutamia sisäisiä asetustietoja ja sen jälkeen allaolevan kaavion vaihe 1, eli kohta "VALITSE KIELI:". Tee asetukset peräkkäin kaavion osoittamalla tavalla. Myöhemmin voit helposti muuttaa haluttua asetusta selaamalla haluttuun valikkokohtaan Menu-painikkeella ja käynnistämällä ao. asetuksen muutostoimenpide OK-painikkeella.

Laitteen merkinnät

WARNING! DO NOT OPEN
PUMP MAY CONTAIN HAZARDOUS LIQUIDS

VAROITUS! ÄLÄ AVAA
PUMPPU VOI SISÄLTÄÄ HAITALLISIA NESTEITÄ

Yhteystiedot

Myynti ja toimitus:

FANN Ympäristötekniikka OY
Sellukatu 5 B 11
33400 Tampere
Puh: +358 (0)50-3505918
s-posti: myynti@fann.se
www.fann.se



VAROITUKSET VAARASTA:

1. Laitte on tarkoitettu ainoastaan fosforin saostuskemikaalin annostukseen. Laitteessa saa käyttää vain puhdistamon toimittajan hyväksymiä ja toimittamia kemikaaleja. Laitteella ei saa annostella muita kemikaaleja, koska tällöin voi syntyä laitteen rikkoutumisen tai henkilövahinkojen vaara ja tällöin myös laitteen takuu raukeaa.
2. Pumpun saa asentaa ja sitä saa huoltaa vain puhdistamon valmistajan valtuuttama asennus- ja huoltohenkilö.
3. Laitetta asennettaessa, käytettäessä ja huollettaessa on aina noudatettava turvallisuusohjeita.
4. Annosteltava kemikaali on voimakkaasti syövyttävää! Tutustu kemikaalin käyttöturvallisuustiedotteeseen ja käytä aina suojakäsineitä ja suoja-laseja pumpun, sen letkujen sekä kemikaaliastian käsittelyssä ja noudata käyttöturvallisuustiedotteen varoituksia sekä muita turvallisuusohjeita.
5. Kemikaalikanisteri siihen kiinnitettyine pumppuineen on sijoitettava alusastiaan, joka kestää kemiallisesti kanisterissa olevaa saostusainetta.
6. DPT-EL -pumppua ei saa avata, koska avaaminen rikkoo laitteen ja aiheuttaa kemikaalin vuotamista ja henkilövahingon vaaran.
7. Laitteen virhetoiminnan, vikaantumisen ja henkilövahingon vaaran välttämiseksi irrota aina pumpun verkkolaite seinäkoskettimesta, ennenkuin aloitat mitään laitteen huoltotyötä tai muuten kosket tai käsittelyt pumppua, sen letkuja tai kemikaaliastiaa, poislukien pumpun normaali ohjelmointi tai asetusten tarkistus ohjauspaneelin avulla.
8. Tarkista laitteen toiminta säännöllisesti mahdollisen häiriön tai vian havaitsemiseksi.
9. Seuraavissa tilanteissa pumpun verkkolaite tulee heti irrottaa seinäkoskettimesta:
 - Jos pumpun ERROR-merkkivalo palaa jatkuvasti, eli kemikaali on loppunut. Vaihda kemikaaliastia kohdassa 7. annetun ohjeen mukaisesti.
 - Jos pumppu ei häiriön tai vian vuoksi automaattisesti pysähdy annostusjakson jälkeen.
 - Jos ilmenee muita häiriöitä tai virhetoimintoja, joita ei voida eliminoida tässä ohjeessa esitetyillä toimenpiteillä.

VAROITUKSET:

1. Pumpun käyttö muuhun tarkoitukseen tai muulla tavalla kuin tässä ohjeessa on esitetty, voi johtaa laitteen virhetoimintaan tai rikkoutumiseen.
2. Laitte tulee aina sijoittaa kuiviin sisätiloihin. Älä sijoita pumppua tilaan, jossa se voi joutua alttiiksi kosteudelle, vedelle, yli- tai alilämpötilalle.
3. Älä käytä laitetta sille määriteltyjen olosuhderajojen (mm. käyttölämpötila) ulkopuolella.
4. Älä sijoita laitetta paikkaan, jossa esiintyy staattista sähköä. Staattisen sähkön purkaus voi aiheuttaa laitteen virhetoiminnon.
5. Jos pumpusta vuotaa kemikaalia tai se on muuten vikaantunut, laitetta ei saa yrittää korjata. Pumppu on tällöin korvattava uudella samantyyppisellä. Ota vikaantunut pumppu pois käytöstä irrottamalla ensin verkkolaite seinäkoskettimesta laitteen pysäyttämiseksi ja sen jälkeen irrottamalla pumppu.