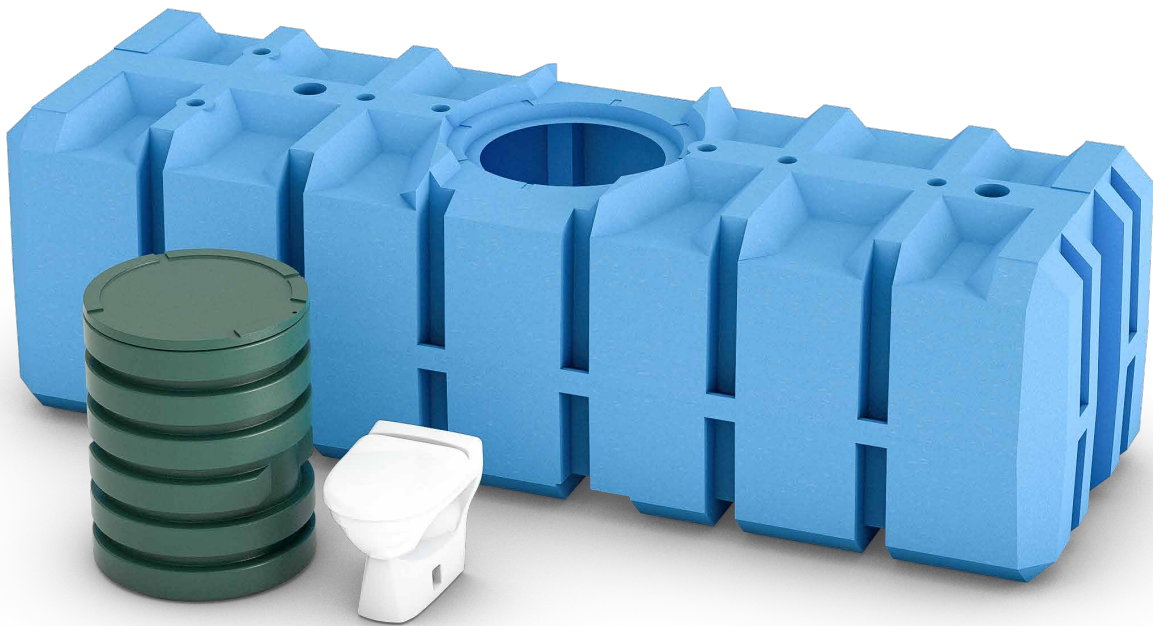




FANN Green -käymäläjärjestelmän asennusohje



Ohjeen tiedot

Tämä ohjeasiakirja käsittelee järjestelmän vakioasennuksia. Muissa kuin tässä ohjeasiakirjassa käsitellyissä asennustilanteissa on otettava yhteys FANNiin.

Kattavat asennuskuvaukset ja tiedot järjestelmästä, terveyttä ja turvallisuutta koskevat tiedot, muut asennusvaihtoehdot sekä tuotevalikoima on esitetty muissa ohjeasiakirjoissa.

Säilytä tämä ohjeasiakirja ja kaikki muut tuotteiden mukana toimitetut asiakirjat.

Toiminta

Alipainetoiminen käymäläjärjestelmä perustuu jäteveden kuljettamiseen putkistossa ilmanpaine-erojen avulla. Alipaine muodostetaan alipaineyksiköllä tarvittaessa, WC:n huuhtelua varten. Tämä lyhentää alipaineyksikön käyttöaika ja vähentää sen energiankulutusta.

Kun huuhtelupainiketta painetaan, alipaineyksikkö käynnistyy ja muodostaa tarvittavan alipaineen käymälän ja alipaineyksikön väliseen putkeen. WC-istuimen venttiili avautuu, ja WC-altaan sisältö sekä noin litra huuhteluvettä imetään alipaineella käymäläjärjestelmän putkeen. Jätevesi liikkuu putkiston läpi, kunnes se saavuttaa joko alipaineyksikön tai mahdollisen lietetaskun, johon se pysähtyy seuraavaan huuhteluun saakka.

Kun jäte saavuttaa alipaineyksikön, se hienonnetaan ja pumpataan paineputkessa eteenpäin umpisäiliöön tai mahdolliseen lietetaskuun odottamaan seuraavaa huuhtelua.

Saatavana olevat paketit

Tuoteno: 1631 – FANN Green -käymäläjärjestelmä, lattiamalli

Määrä	Tuoteno	Nimike
1 kpl	0501	ST3000L
1 kpl	0901	Kansi, PE700
1 kpl	1426	Tuloyhteen jatke, 0,78 m
1 kpl	1635	FANN Green Jets, ei sis. säiliötä, lattiamalli

Tuoteno: 1632 – FANN Green -käymäläjärjestelmä, 2 WC-istuinta, lattiamalli

Määrä	Tuoteno	Nimike
1 kpl	0501	ST3000L
1 kpl	0901	Kansi, PE700
1 kpl	1426	Tuloyhteen jatke, 0,78 m
1 kpl	1635	FANN Green Jets, ei sis. säiliötä, lattiamalli
1 kpl	1638	FANN Green Jets -lisäpaketti, 2 WC-istuinta, lattiamalli

Tuoteno: 1635 – FANN Green Jets, ei säiliötä, lattiamalli

Määrä	Tuoteno	Nimike
1 kpl	1641	WC-istuin, Jets M50, lattiamalli
1 kpl	1645	Alipainepumppu, Jets, Ultima C200 Flexi, sis. VTS-ohjausyksikön
1 kpl	1683	Jets, säiliön/putken tiiviste, 32 mm
1 kpl	5735	FANN Green -ohje

Tuoteno: 1636 – FANN Green Jets, ei sis. säiliötä, seinämalli

Määrä	Tuoteno	Nimike
1 kpl	1642	WC-istuin, Jets Charm, seinämalli
1 kpl	1650	Seinäpaneeli, Jets Charm
1 kpl	1645	Alipainepumppu, Jets, Ultima C200 Flexi, sis. VTS-ohjausyksikön
1 kpl	1683	Jets, säiliön/putken tiiviste, 32 mm
1 kpl	5735	FANN Green -ohje

Tuoteno: 1638 – FANN Green Jets -lisäpaketti, 2 WC-istuinta, lattiamalli

Määrä	Tuoteno	Nimike
1 kpl	1641	WC-istuin, Jets M50, lattiamalli
1 kpl	1660	Ohjauskaapeli, 2 m, VTS-WC, Jets
1 kpl	1664	Jatkokaapeli, 10 m, ohjauskaapeli-WC, Jets
1 kpl	5735	FANN Green -ohje

Tuoteno: 1639 – FANN Green Jets -lisäpaketti, 2 WC-istuinta, seinämalli

Määrä	Tuoteno	Nimike
1 kpl	1642	WC-istuin, Jets Charm, seinämalli
1 kpl	1650	Seinäpaneeli, Jets Charm
1 kpl	1660	Ohjauskaapeli, 2 m, VTS-WC, Jets
1 kpl	1664	Jatkokaapeli, 10 m, ohjauskaapeli-WC, Jets
1 kpl	5735	FANN Green -ohje

Huom!

Pakettiin voidaan sisällyttää myös jokin muu FANNin umpisäiliö. Ota tässä tapauksessa yhteys FANNiin.

Jos säiliöön asennetaan lisäksi **0920 Paketti, teleskoopikansi, PP800/600 musta**, säiliön ilmanvaihto on varmistettava.

Asennus ja käyttö

Varastointi

Kaikki pakkaukset säiliötä sekä sen tuloyhdettä ja kantta lukuun ottamatta on säilytettävä katetussa tilassa.

Asennus ja tekniset parametrit

Katso mitat ja lisätiedot mukana toimitetuista ohjeasiakirjoista ”Manual Mounting” ja ”User Guide Connection”.

WC-istuin

- Vedenpaine 2–7 bar.
- WC-istuin on asennettava siten, että se on samassa tasossa alipaineyksikön kanssa tai alipaineyksikköä ylempänä.
- Veden tuloliitännässä on ½ tuuman BSP-vakiokierre.
- VTS-ohjausyksikön ja huuhtelupainikkeen kaapelit on esiasennettu, ja niissä on pikaliittimet.
- Jätevesiliitäntä käymälästä alipaineyksikköön tehdään käyttämällä vakioputkipakettia tai mahdollista jatkoputkea jäljempänä olevien ohjeiden mukaisesti.

WC-istuin, lattiamalli – M50

Katso mitat ja lisätiedot mukana toimitetusta ohjeasiakirjasta:

”Product No. TO650PO-CFD(Jets™ 50M Toilet)”

Istumakorkeus	410 mm
Leveys	385 mm
Syvyys	550 mm
Korkeus	475 mm

WC-istuin, seinämalli – Charm

Katso mitat ja lisätiedot mukana toimitetusta ohjeasiakirjasta:

”Product No. TO611PO-CFD(Jets™ Charm Toilet)”

Istumakorkeus	410 mm
Leveys	370 mm
Syvyys	540 mm
Korkeus	315 mm

Huuhtelupainike

Kaikkiin WC-istuimiin sisältyy huuhtelupainike. Huuhtelupainike voidaan asentaa mihin tahansa, mutta tyypillinen asennuskorkeus on 670 mm.

Alipaineyksikkö, Ultima C200 Flexi

Katso mitat ja lisätiedot mukana toimitetusta ohjeasiakirjasta:

”Product No. VU20CVOD-VTS230V (Vacuum Unit Ultima C200 Flexi)”

Asennustilaa koskevat vaatimukset ovat pääteltävissä mittapiirroksesta. Huomioi putkiasennukset ja VTS-ohjausyksikön asennus.

Alipaineyksikköön on päästävä käsiksi asennus-, huolto- ja kunnossapitotoimia varten.

Alipaineyksikön mukana toimitetaan yksi säiliösarja, joka asennetaan alipaineyksikön poistoputkeen. Jos nostokorkeus on yli 1 m, säiliösarjaan asennetaan kuula ja tiivisterengas. Asenna kuula ja tiivisterengas seuraavasti: Irrota alipaineyksikköä lähin letkunkiristin. Aseta säiliöön ensin kuula ja sitten tiivisterengas (tarkista, että tiivisterengas on kokonaan säiliön sisähuulen sisällä). Asenna säiliösarja takaisin kiinni alipaineyksikköön käyttämällä letkunkiristintä.

VTS-ohjausyksikkö

Katso mitat ja lisätiedot mukana toimitetusta ohjeasiakirjasta:

”Product No. 121315128(VTS Controller VOD 110-240VAC)”

Asennus

VTS-ohjausyksikkö on asennettava siten, että asetuksia on mahdollista säätää.

VTS-ohjausyksikön ja alipaineyksikön välinen etäisyys saa olla enintään 2 m.

Varmista ennen kaikkia VTS-ohjausyksikköön kohdistuvia toimenpiteitä, että laite on kytketty irti sähköverkosta.

Laitteelle ei saa tehdä mitään toimenpiteitä, kun se on kytketty sähköverkkoon. Kaikkien kaapelien vetäminen on annettava pätevän sähköalan ammattihenkilön tehtäväksi.

Kaikki yhden WC-istuimen vakioasennukseen kuuluvat kaapelit on asennettu valmiiksi, ja niissä on pikaliittimet.

Ylimääräisten WC-istuinten asennusta varten VTS-ohjausyksikön kotelo on avattava ja kaapelit kytkettävä noudattamalla seuraavia ohjeita. Paina oranssit muovipidikkeet yksitellen ruuvitaltalla sisään ja pidä niitä alhaalla samalla, kun pistät kaapelit aukkoihin. Kaapelit kiinnittyvät tukevasti, kun vapautat muovipidikkeet.

Ohjauskaapelit: Ylimääräisiä WC-istuinta varten tarvitaan ylimääräiset ohjauskaapelit (kahden WC-istuimen pakettiin sisältyy 2 metrin kaapeli). VTS-ohjausyksikön ja WC-istuinten välille voidaan tarvita myös jatkokaapeleita (kahden WC-istuimen pakettiin sisältyy 10 metrin jatkokaapeli).

Ohjelmointi

Katso mitat ja lisätiedot mukana toimitetusta ohjeasiakirjasta:

”Information Data Sheet No. IDS0173(VTS-ohjaimen toiminta)”

VTS-ohjausyksikkö toimitetaan esiasennettuna yhden WC-istuimen ja yhden alipaineyksikön kokoonpanoa varten. Mukana toimitetaan vakioputkipaketti WC-istuimen ja alipaineyksikön välille.

Käynnistä VTS-ohjausyksikkö painamalla ON-painiketta. Kaikki merkkivalot syttyvät, näytössä näkyy teksti JETS ja laite antaa 3 sekunnin äänimerkin. Teksti VOD1 tai VOD2 näkyy näytössä 2 sekuntia ja ohjelmistoversio 2 sekuntia. Sitten näyttö siirtyy automaattisesti valmiustilaan (tyhjä näyttö), jolloin järjestelmä on käyttövalmis.

Sammuta VTS-ohjausyksikkö painamalla OFF-painiketta.

Kunnossapito-, korjaus- ja asennustoimien ajaksi laite on kytkettävä irti sähköverkosta irrottamalla pistoke pistorasiasta.

Alipaineyksikön voi käynnistää VTS-ohjausyksikön kautta painamalla RUN DISCHARGE -painiketta. Alipaineyksikkö käy niin kauan kuin RUN DISCHARGE -painiketta pidetään painettuna.

Tehohuuhtelun (joka kestää 15 sekuntia vakiohuuhteluprosessia pidempään) voi käynnistää painamalla RUN DISCHARGE -painiketta vähintään 15 sekuntia ja painamalla sitten WC:n huuhtelupainiketta samalla, kun RUN DISCHARGE -painiketta pidetään edelleen painettuna.

Asetusvalikot

Voit selata asetusvalikoita painamalla samanaikaisesti SELECT- ja RUN DISCHARGE -painikkeita. Kun haluat poistua valikosta, sammuta VTS-ohjausyksikkö, odota merkkivalon sammumista ja käynnistä VTS-ohjausyksikkö sitten uudelleen.

VTS-ohjausyksikön etupuolelle syttyy merkkivalo sen osan kohdalle, jota säädettävä asetus koskee. Voit vaihtaa osien välillä painamalla SELECT-painiketta. Uudet asetukset tallentuvat, kun siirryt seuraavaan valikon kohtaan.

Alipaineyksikön käyntiaikaa voi säätää, kun alipaineyksikön merkkivalo palaa ja näytössä näkyy kirjain P ja lukuarvo. Tämä luku ilmaisee alipaineyksikön käyntiajan asetuksen huuhtelun aikana. Esimerkiksi luku 2 tarkoittaa, että alipaineyksikkö käy 2 sekuntia. Voit muuttaa lukua painamalla RUN-painiketta, kunnes haluttu arvo näkyy näytössä.

Muiden asetusten säätämistä varten on otettava yhteys FANNiin.

Historiatietojen valikot

Voit selata historiatietojen valikoita painamalla SELECT-painiketta.

WC-istuimen merkkivalo palaa = näytössä näkyy vakiohuuhteluiden yhteenlaskettu määrä (WC-istuinten lukumäärästä riippumatta).

Alipaineyksikön merkkivalo palaa = näytössä näkyy alipaineyksikön käyttöaika minuutteina.

Muiden valikoiden osalta on otettava yhteys FANNiin.

Alipaineputki (käymälästä alipaineyksikköön)

Katso mitat ja lisätiedot mukana toimitetusta ohjeasiakirjasta:

”Piping Guide Vacuum Piping Guide, Cabin & Homes,VOD/VIP”

Putken mitat: Ulkohalkaisija 50 mm (PN10).

Putkiliitokset: Liukumuhvimalliset putkiliitokset. Alipaineputkessa käytettävien liitosten kulma saa olla enintään 45°. Ainoa poikkeus on putkikulma suoraan WC:hen, joka saa olla 90°.

Putken kiinnittimet: Ennen kaikkia alipaineputken suunnanmuutoksia ja niiden jälkeen sekä putken jatkokappaleiden kohdalle on asennettava kiinnittimet. Pitkiä suoraa putkia käytettäessä kiinnittimiä on asennettava putken 1 metrin välein.

Pituus: Alipaineputken pituus on enintään 12 m. Jos järjestelmään sisältyy useita WC-istuimia, tämä enimmäispituus on niiden kaikkien putkien yhteispituus. Esimerkki: yhden WC-istuimen putken pituus 4 m ja toisen 8 m (yhteispituus enintään 12 m).

WC-istuimen asennus (alipaineputken puoli)

Alipaineputkessa on oltava viettoa alipaineyksikköön päin niin, että kaltevuus on 1:100.

Vaihtoehto 1: Alipaineyksikkö suoraan WC-istuimen takana samassa tasossa

- WC-istuin yhdistetään alipaineyksikköön mukana toimitetulla vakioputkipaketilla.

Vaihtoehto 2: Alipaineyksikkö WC-istuinta alempana

- Alipaineyksikkö on WC-istuinta alempana ja putki voidaan vetää laskevasti WC:stä alipaineyksikköön. Käännä 90 asteen putkiliitos WC:stä osoittamaan sivulle tai alas. Asenna putki siten, että se kaataa 1 cm/m alipaineysikön suuntaan ja tulee alipaineysikköön ylhäältä. Vakioputkipakettia ei tarvita.
- Jos putken pituus on yli 6 m, sen keskelle on asennettava lietetasku.
- Jos vaakasuora putkea ei voi asentaa kaatamaan alipaineysikön suuntaan, putken keskelle on asennettava lietetasku. Putkessa ei saa olla kaatoa käymälän suuntaan.

Vaihtoehto 3: Alipaineysikkö kauempana WC-istuimesta samassa tasossa

- Jos alipaineysikkö on samassa tasossa WC-istuimen kanssa, käännä 90 asteen putkiliitos ylöspäin ja vedä putki korkeuteen, josta sen voi asentaa kaatamaan 1 cm/m alipaineysikön suuntaan. Suurin sallittu korkeus WC-istuimen pohjasta alipaineputken korkeimpaan kohtaan on 800 mm.
- Jos putken pituus on yli 6 m, sen keskelle on asennettava lietetasku.
- Jos putkea ei voi asentaa kaatamaan alipaineysikön suuntaan, vaakasuoran putken keskelle on asennettava lietetasku (putkessa ei saa olla kaatoa käymälän suuntaan).

Usean WC-istuimen asennus

- Yhdistä erilliset alipaineputket käyttämällä Y-haarayhteitä (haaran kulma 45°).
- Mikäli mahdollista, Y-haarayhde tulee asentaa pystyyn suoraan alipaineysikön tuloon. Pidempi alipaineputki asennetaan Y-haarayhteen yläosaan ja lyhyempi 45 asteen haaraan.
- Liitos voidaan tehdä myös vaakasuoraan asennettuun alipaineputkeen. Tällöin Y-haarayhde asennetaan virtaus-suuntaan siten, että vaakasuoraan putkeen asennettava 45 asteen haara osoittaa ylöspäin ja 45 asteen haaraan asennettava putki liitetään haaraan hanhenkaulalla.

Paineputki

Katso mitat ja lisätiedot mukana toimitetusta ohjeasiakirjasta:

”Piping Guide Vacuum Piping Guide, Cabin & Homes, VOD/VIP)”

Putken mitat: Ulkohalkaisija 32 mm (PN10).

Putkiliitokset: Käytettävä puristusliittimiä, joiden paineluokka on vähintään PN10.

Putken kiinnittimet: (Sisätiloihin asennettavat putket) Ennen kaikkia paineputken suunnanmuutoksia ja niiden jälkeen sekä putken jatkokappaleiden kohdalle on asennettava kiinnittimet. Pitkiä suoria putkia käytettäessä kiinnittimiä on asennettava putkeen 1 metrin välein. Huuhtelu aiheuttaa putkeen tärinää, ja meluhaittojen ehkäisemiseksi putki on kiinnitettävä tukevasti kiinnittimillä.

Pituus: Enintään 30 m.

Nostokorkeus: Enintään 3 m. Jos nostokorkeus on yli 1 m, säiliösarjan mukana toimitettu sulkuventtiilin sisäke on asennettava alipaineysikön lähtöön.

Asennus

Suosittelemme, että paineputken alle asennetaan aina lämpökaapeli sekä putken eriste.

Lämpökaapelia voidaan käyttää vain talviaikaan tai tarvittaessa.

Vaihtoehto 1: Säiliön tulo samassa tasossa alipaineysikön kanssa tai sitä ylempänä

Alipaineysiköstä lähtevä 32 millimetrin putki on asennettava vaakasuoraan vähintään 32 senttimetrin matkalta. Tämä toteutuu automaattisesti, kun käytetään säiliösarjaa sekä sen mukana toimitettua 32 millimetrin putkea ja 90 asteen putkiliitosta alipaineysikön lähtöpuolella. Jos korkeutta tarvitaan lisää, sen sijasta voidaan käyttää mukana toimitettua suoraa putkiliitosta.

Paineputken asennettavien lietetaskujen määrä määräytyy paineputken pituuden ja nostokorkeuden mukaan. Seuraava taulukko koskee vaakasuoria tai tasaisen kaltevia paineputkia. Paineputken pituudesta huolimatta putkeen on aina asennettava lietetasku ennen vaakasuoran putken vaihtumista kaltevaan.

Lietetaskujen määrä, tasaisen kalteva putki						
Paineputken pituus	5 m	10 m	15 m	20 m	25 m	30 m
Nostokorkeus						
<1 m	0 kpl	0 kpl	1 kpl	1 kpl	1 kpl	2 kpl
1 m	0 kpl	1 kpl	1 kpl	1 kpl	2 kpl	2 kpl
2 m	0 kpl	1 kpl	1 kpl	2 kpl	3 kpl	3 kpl
3 m	0 kpl	1 kpl	2 kpl	3 kpl	4 kpl	5 kpl

Sulkuventtiilin sisäke asennettu säiliösarjaan						
Paineputken pituus	5 m	10 m	15 m	20 m	25 m	30 m
Nostokorkeus						
<1 m	Ei	Ei	Ei	Ei	Ei	Ei
1 m	Kyllä	Kyllä	Kyllä	Kyllä	Kyllä	Kyllä
2 m	Kyllä	Kyllä	Kyllä	Kyllä	Kyllä	Kyllä
3 m	Kyllä	Kyllä	Kyllä	Kyllä	Kyllä	Kyllä

Vältä pystysuuntaisia nostoja paineputken loppupäässä.

Vaihtoehto 2: Säiliön tulo alipaineysikköä alempana

Alipaineysikköstä lähtevä 32 millimetrin putki on asennettava vaakasuoraan vähintään 32 senttimetrin matkalta. Tämä toteutuu automaattisesti, kun käytetään säiliösarjaa sekä sen mukana toimitettua 32 millimetrin putkea ja 90 asteen putkiliitosta alipaineysikkön lähtöpuolella.

- Paineputkeen on asennettava yksisuuntainen ilmaventtiili. Se asennetaan mahdollisuuksien mukaan paineputken korkeimpaan kohtaan sisätiloissa. Mikäli tämä ei onnistu, käytetään paineputken korkeinta kohtaa ulkotiloissa.
- Paineputken suurin sallittu pituus voidaan ylittää, mikäli paineputki kaataa koko matkan säiliön suuntaan. Jos tarvitset apua, ota yhteys FANNiin.

Säiliön asennus

Koon valinta

Umpisäiliön valinnassa on otettava huomioon, onko kyseessä vakituinen vai vapaa-ajan asunto. Lisäksi on huomioitava asukkaiden määrä sekä säiliön sovitettu tyhjennysväli.

Vedenkulutuksesta riippuen 3 000 litran umpisäiliö riittää noin 2 100–3 000 huuhtelukertaan.

Jos tarvitset erikokoisen umpisäiliön, ota yhteys FANNiin.

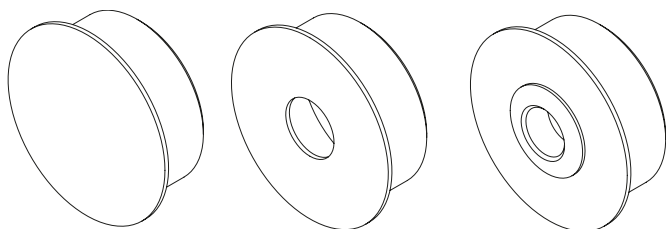
Asennus

Umpisäiliön asennuksessa on noudatettava säiliön mukana toimitettuja ohjeita.

Asenna (umpisäiliön) mukana toimitettu liitosmuhvi säiliön 110 millimetrin tuloliitintään.

Poraa (umpisäiliön) mukana toimitettuun 110 millimetrin peitekanteen reikä, jonka halkaisija on 40 mm.

Asenna peitekanteen (WC-paketin) mukana toimitettu 32 millimetrin kumitiiviste.



Asenna kokoonpano tuloputken muhviin.

Työnnä talosta vedettyä paineputkea noin 20 cm säiliön sisään. Varmista kuopan uudelleentäytön yhteydessä, että 32 millimetrin kumitiiviste ja putki pysyvät paikoillaan.

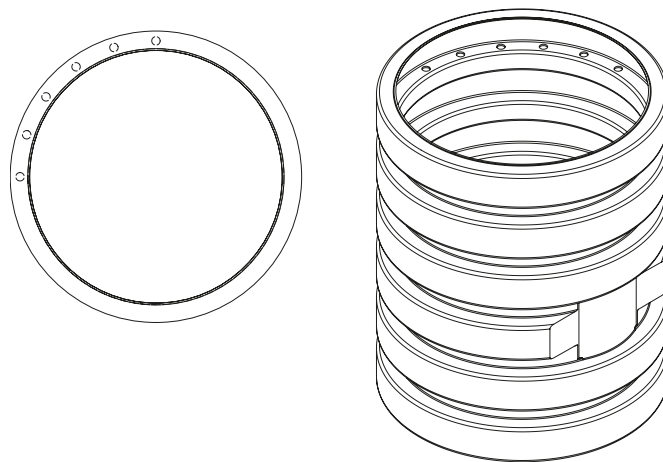
Vihreää FANN-vakiokantta käytettäessä tuloyhteen päin on oltava vähintään 20 cm maan pinnan yläpuolella.

FANN-teleskooppikantta käytettäessä kansi voidaan asentaa maan tasoon. Tällöin säiliön ilmanvaihto on varmistettava muulla tavoin.

Ilmanvaihto

Säiliössä on aina oltava toimiva ilmanvaihto.

Vihreää FANN-vakiokantta käytettäessä ilmanvaihto on varmistettava poraamalla tuloyhteen ylimmän renkaan alalaippaan vähintään 6 reikää, joiden halkaisija on 20 mm.



FANN-teleskooppikantta käytettäessä kansi voidaan asentaa maan tasoon. Tällöin säiliön ilmanvaihto on varmistettava muulla tavoin. Tähän voidaan käyttää esimerkiksi umpisäiliön yläosan vaihtoehtoiseen tuloliitintään asennettavaa AV-pakettia ja säiliön mukana toimitettua Forsheda-tiivistettä. Jos tarvitset apua, ota yhteys FANNiin.

Käyttö

Huuhtelu

Käynnistä huuhtelu painamalla huuhtelupainiketta kerran. Huuhteluprosesseja on vain yksi. Huuhtelupainikkeen painalluksen ja huuhtelun alkamisen välinen viive vaihtelee asennuskokoonpanon mukaan. Tavallisesti huuhtelu tapahtuu noin 10–15 sekunnin kuluttua siitä, kun painiketta painetaan.

Tärkeää!

Järjestelmä ei tunnista hyvin nopeita painalluksia. Paina huuhtelupainiketta jokaisella huuhtelukerralla noin 1 sekunnin ajan.

Jos asennukseen sisältyy useita WC-istuimia, jotka huuhdellaan samanaikaisesti, jälkimmäisen WC:n huuhteluprosessi käynnistyy vasta, kun edellisen huuhteluprosessi on valmis.

Kunnossapito

WC:stä saa huuhtoa alas ainoastaan vettä, ulostetta, WC-paperia ja sitruunahappopohjaisia puhdistusaineita. Kaikki muu voi vaurioittaa käymäläjärjestelmän osia ja/tai vaikuttaa sen toimintaan.

1–4 viikon välein:

Käytä Jets toilet clean plus -puhdistusainetta tai muuta sitruunahappopohjaista puhdistusainetta. Vaahtoavia puhdistusaineita ei saa käyttää, sillä ne aiheuttavat ilmakuplia alipaineyksikköön. Tällöin alipaineen muodostaminen ei onnistu. Lisäksi sitruunahappo auttaa vähentämään virtsakiven muodostumista putkistoon.

Vuosittain:

Kaada WC:hen 0,2 litraa Jets Descale Gel -puhdistusgeeliä ja huuhtele WC joka toinen ilta ennen nukkumaanmenoa 10 päivän ajan. Vaihtoehtoisesti voit kaataa WC:hen 0,5 litraa Jets Descale Gel -puhdistusgeeliä ja huuhdella WC:n, jos käymälä on pidemmän aikaa käyttämättä.

Tarvittaessa:

- Puhdista kunkin WC-istuimen tulovesisuodatin.
- Jos järjestelmä on pakkasella pidemmän aikaa käyttämättä, toimi seuraavasti:

WC: Katkaise WC-istuimen vedentulo. Irrota letku vesiventtiilin istukasta. Paina huuhtelupainiketta, jotta WC-istuin tyhjenee vedestä, ja tyhjennä myös letkussa ja venttiilissä oleva vesi.

Alipaineyksikkö: Alipaineyksikkö ei tyhjene vedestä täysin, vaikka WC huuhdellaan ilman vettä. Siksi on käytettävä Jets-pakkasnestettä tuotteen mukana toimitettujen ohjeiden mukaisesti.

Paineputki:

Vaihtoehto 1: Asenna lämpökaapeli ja suojaeriste paineputken ulkopuolelle.

Vaihtoehto 2: Käytä Jets-pakkasnestettä tuotteen mukana toimitettujen ohjeiden mukaisesti.

Huolto

Alipaineyksikkö on suositeltavaa huoltaa 7 vuoden välein kuulalaakerien ja tiivisteiden vaihtamista varten.

Varaosat/tarvikkeet:

Tuotenumero	Nimike
1641	WC-istuin, Jets M50, lattiamalli
1642	WC-istuin, Jets Charm, seinämalli
1645	Alipainepumppu, Jets, U Flexi, 230 V, VTS
1648	Lietetasku, Jets, painepuoli, 32 mm
1650	Seinäpaneeli, Jets Charm
1651	Asennuskehys, pumppu WC-istuimen takana, Jets
1654	Ulkokaappi pumpulle, Jets, 80 x 75 x 60 cm
1657	Yksisuuntainen ilmaventtiili, painepuoli, Jets, 32 mm
1660	Ohjauskaapeli, 2 m, VTS-WC, Jets
1662	Jatkokaapeli, 2 m, ohjauskaapeli/WC, Jets
1663	Jatkokaapeli, 5 m, ohjauskaapeli/WC, Jets
1664	Jatkokaapeli, 10 m, ohjauskaapeli/WC, Jets
1665	Jatkokaapeli, 20 m, ohjauskaapeli/WC, Jets
1667	Ohjauskaapeli, VTS/alipainepumppu, 5 m, Jets
1671	Putken lämpökaapeli, 20 m, 13 W/m, Jets
1672	Lämpökaapelin asennusteippi
1674	Jets Toilet Clean Plus, 0,75 l
1676	Jets Descale Gel, 5 l
1678	Jets-pakkasnestettä, 4 l
1686	Pintavippa, Jets, sis. holkkitiivisteeseen



FANN Ympäristötekniikka Oy
Mikkolantie 13 B
33470 Ylöjärvi

050-350 59 18, 040-809 37 11
myynti@fanngroup.com
www.fann-suomi.fi



www.fann-suomi.fi